

Foglio caratteristiche tecniche TI-F20

Dispositivi bidirezionali di arresto KFP/Z

Versione a tiranti
conforme per cilindri a norma ISO 6431 / VDMA

Una descrizione dettagliata del funzionamento si trova nelle „Informazioni tecniche TI-F10“. Inoltre sono da osservare le „Istruzioni per l'uso BA-F20“.

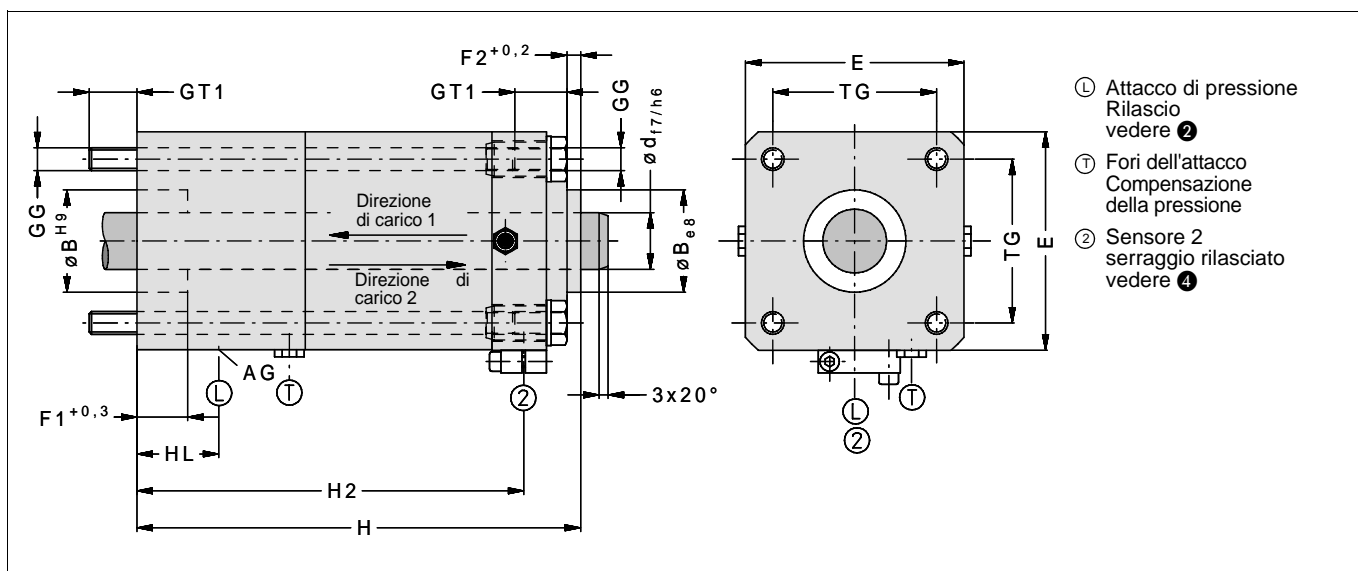


Fig. 1: Dimensioni dispositivo bidirezionale di arresto KFP/Z (scaricare i file CAD dal sito Internet: www.sitema.com)

| Tipo N.ident. | 1 | 2 | 3 | | | | | | | | | | Peso | | | |
|------------------------------------------|----|-----|-----|-----|------|----|----|------|-----|------|------|------|-----------------|----|-------|--------|
| | d | F | E | H | F1 | F2 | B | TG | GG | GT1 | GT2 | AG | | VL | HL | H2 |
| | mm | kN | mm | mm | mm | mm | mm | mm | mm | mm | mm | | cm ³ | mm | mm | ca. kg |
| KFP/Z 40 - 16 KFP 040 16 - 20 | 16 | 0,5 | 54 | 146 | 22 | 4 | 35 | 38 | M6 | 13,5 | 14,5 | G1/8 | 8 | 29 | 121,5 | 1 |
| KFP/Z 50 - 20 KFP 050 20 - 20 | 20 | 0,8 | 64 | 173 | 29 | 6 | 40 | 46,5 | M8 | 15 | 16 | G1/8 | 13 | 35 | 146 | 2 |
| KFP/Z 63 - 20 KFP 063 20 - 20 | 20 | 1,4 | 75 | 173 | 29 | 6 | 45 | 56,5 | M8 | 15 | 16 | G1/8 | 24 | 32 | 142 | 3 |
| KFP/Z 80 - 25 KFP 080 25 - 20 | 25 | 3,5 | 96 | 195 | 35 | 6 | 45 | 72 | M10 | 15 | 24 | G1/4 | 54 | 36 | 163 | 5 |
| KFP/Z 100 - 25 KFP 100 25 - 20 | 25 | 5 | 115 | 198 | 38,5 | 6 | 55 | 89 | M10 | 15 | 32 | G1/4 | 80 | 38 | 166 | 7 |
| KFP/Z 125 - 32 KFP 125 32 - 20 | 32 | 7 | 145 | 260 | 50 | 6 | 60 | 110 | M12 | 16 | 45 | G1/4 | 130 | 50 | 221 | 14 |
| KFP/Z 160 - 40 KFP 160 40 - 20 | 40 | 11 | 180 | 286 | 55 | 6 | 65 | 140 | M16 | 22 | 42 | G3/8 | 250 | 56 | 247 | 26 |

Tipi stampati in grassetto = standard raccomandato

Con riserva di modifiche tecniche

- 1 Dispositivi bidirezionali di arresto KFP e KFP/Z per richieste speciali, come diametri per barre e altri carichi, su richiesta.
- 2 F viene garantito come forza di arresto minima per barra asciutta o bagnata in olio minerale.
Per sbloccare/aprire il dispositivo serve una pressione di 5 bar. La pressione massima di lavoro è di 10 bar.
- 3 Volume di Norma per assorbimento.

- 4 I fori con supporti applicati sono previsti per sensori induttivi di prossimità standard M12x1 con distanza di commutazione nominale 2 mm (installabili a raso).

Modello KFP e KFP/Z

L'alimentazione di aria compressa

L'aria compressa deve essere asciutta. Una lubrificazione non è necessaria.

Indicazione di montaggio

Nella maggior parte dei casi si impiega il comando illustrato nella Fig.2.

Durante ogni spostamento conforme all'esercizio, la valvola a 3/2 vie viene azionata aeregiando così l'unità di fissaggio. In tutti gli altri stati di esercizio, anche in caso di mancanza di corrente, arresto d'emergenza ecc., l'unità di fissaggio blocca la barra, e frena il carico. Inoltre il carico, viene assicurato anche in caso di interruzione dell'alimentazione. Per prevenire possibili problemi la barra non deve essere azionata prima che l'interruttore di prossimità 2 non segnali "serraggio rilasciato".

Modelli disponibili

Come modelli standard sono disponibili le versioni a tiranti KFP/Z. In oltre esistono anche in versione tonda i modelli KFP.

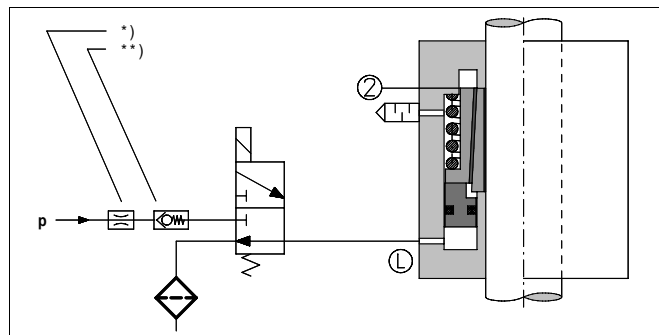


Fig. 2: Schema di principio del comando

- * Qualora si sentissero rumori d'urto nella fase di sbloccaggio del dispositivo bidirezionale di arresto KFP/Z a causa della pressione relativamente alta, essi si possono eliminare con una valvola a farfalla nella tubazione p.
- ** Qualora la pressione (p) non sia abbastanza costante (p.es. „buco di pressione“ all'inizio dell'abbassamento) si consiglia una valvola antiritorno nell'attacco p della valvola.

Non si deve assolutamente compromettere il deflusso del mezzo dall'attacco L con nessun componente supplementare.

Se si richiede un tempo di reazione più veloce del dispositivo bidirezionale di arresto KFP/Z, occorre soddisfare assolutamente i seguenti requisiti:

- Valvola veloce
- tubazioni brevi
- sezioni dei tubi flessibili e delle valvole adeguatamente dimensionate
- comando adeguato

Fissaggio di cilindri a norma

